



OSTRZEŻENIE



Nieprzestrzeganie powyższych instrukcji może skutkować uszkodzeniem dostarczonego przez nas produktu i nieuznaniem reklamacji z powodu niewłaściwego montażu produktu.

UPEWNIJ SIĘ, ŻE PRZED ROZPOCZĘCIEM MONTAŻU TURBOSPRĘŻARKI ZASTOSOWANO SIĘ DO WSZYSTKICH PONIŻSZYCH INSTRUKCJI I ZALECEŃ

Turbosprężarka jest umieszczona pomiędzy silnikiem a wylotem spalin. Podczas montażu turbosprężarki można zauważyć uszkodzenia przewodów doprowadzających i odprowadzających olej. Przewody doprowadzające i odprowadzające olej nie mogą być zagięte, ściśnięte, zatkane lub uszkodzone w inny sposób. Producent silnika projektuje przewody doprowadzające i odprowadzające olej zgodnie ze swoimi standardami, aby zapewnić właściwe smarowanie i chłodzenie turbosprężarki.

ZALECANA PROCEDURA MONTAŻU:

1 Sprawdź kołnierze i jakość śrub i kołków. W razie potrzeby lub uszkodzenia należy je wyczyścić lub wymienić. Przestrzegać zalecanych przez producenta momentów dokręcania i sposobu dokręcania.



2 Wymień filtr powietrza.
Wyczyść intercooler i cały układ dolotowy.



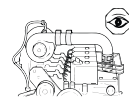
3 Sprawdź powierzchnię osadzenia na kołnierzach pod kątem uszkodzeń i upewnij się, że nowa uszczelka jest osadzona prawidłowo. **Nigdy nie stosować płynnych środków uszczelniających!** Płynny uszczelniacz może dostać się do układu smarowania lub spustu oleju i zatkać go.



4 **Wymienić olej silnikowy i filtr oleju!** Brud, sadza, paliwo, woda, pozostałości po spalaniu lub małe cząsteczki mogą zanieczyścić olej. Nawet najmniejsze cząstki w oleju mogą spowodować poważne uszkodzenia turbosprężarki ze względu na jej niezwykle wysoką prędkość obrotową. Zalecane jest przepłukanie silnika.



5 Sprawdź elementy mające wpływ na funkcjonowanie turbosprężarki: **DPF, EGR, pompy i wtryskiwacze**. Ocenić ogólny stan techniczny silnika. Osady z silnika mogą zatkać kanały smarowania w turbosprężarce.



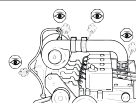
6 Przed montażem turbosprężarki sprawdzić, czy wszystkie rury są odpowiednio oczyszczone i wolne od cząstek stałych. Przed podłączeniem turbosprężarki do silnika, **nanieść olej (w zestawie) na środek łożyska i kilkakrotnie obrócić wirnik. NIE stosować uszczelniaczy.**



7 Sprawdź przewód doprowadzający olej pod kątem uszkodzeń (uszkodzony, zatkany). Zalecamy wymianę przewodów doprowadzających i odprowadzających olej na nowe (wg zaleceń producenta).



8 Po zamontowaniu turbosprężarki należy uruchomić silnik i sprawdzić szczelność połączeń.





OSTRZEŻENIE



Nieprzestrzeganie powyższych instrukcji może skutkować uszkodzeniem dostarczonego przez nas produktu i niezuanieniem reklamacji z powodu niewłaściwego montażu produktu.

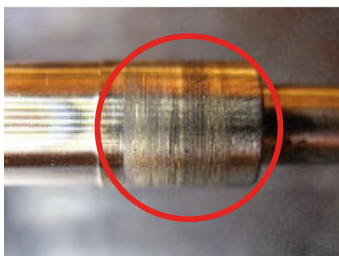
Najczęstsze przyczyny nieuwzględnienia roszczeń wynikających z reklamacji

Przykłady regenerowanych turbosprężarek uszkodzonych po kilkunastu kilometrach jazdy z powodu niewłaściwego montażu.



Niewystarczający dopływ oleju do wirnika turbosprężarki

Uszkodzenie koła turbinowego i obudowy turbiny, spowodowane luzem osiowym lub promieniowym z powodu niedostatecznego smarowania wirnika turbosprężarki.



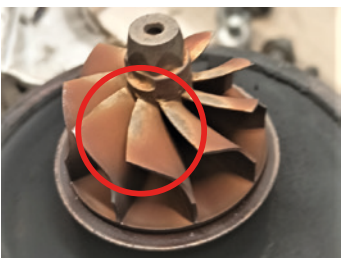
Niewystarczający dopływ oleju do wirnika turbosprężarki

Uszkodzenie wirnika turbiny spowodowane niewystarczającym smarowaniem.



Zatkany kołnierz olejowy

Zwęglone cząstki oleju z oleju silnikowego na skutek nieodpowiedniej konserwacji. Nadmierne osady w silniku lub pozostałości uszczelniacza.



Spalone koło turbinowe

W większości przypadków przyczyną jest zablokowany system DPF.



Uszkodzone łopatki koła sprężarki

Spowodowane zanieczyszczeniami znajdującymi się w dolocie.



UWAGA!

80% reklamacji regenerowanych turbosprężarek jest spowodowanych np. zanieczyszczonym układem dolotowym, zatkany filtrem cząstek stałych, użyciem niewłaściwego rodzaju oleju lub braku regularnej konserwacji.

